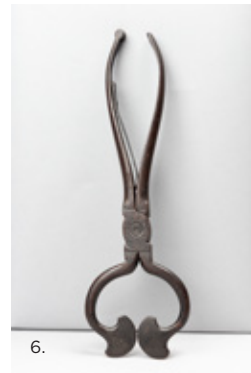


GU DÙN
ÈIDEANN

DÈ THA ANNS A' BHOGSA



1. Brògan bhoireannaich
2. Brògan fhireannaich
3. Brògan leathair (air an tionndadh)
4. Poit-chofaidh
5. Bogsa-ti (Cadaidh)
6. Gearradair-siùcair (Gòmag)
7. Sligean eisirean
8. Ailbhinn agus stàilinn
9. Cromag crios, le cèis shnàthadan, siosar agus iuchair (Chatelaine)
10. Poit-mhùin
11. Poit-chungaidh
12. Glasan-làimhe (Geimhlean)



PASGAN-TEAGAISG CUSPAIREIL AGUS
BOGSA-LÀIMHSEACHAIDH SEANN DHÙN ÈIDEANN

NÌ SINN RANNSACHADH!



1 Coimhead gu faiceallach air na nithean agus beachdaich orra còmhla rid bhuidheann. Cleachd cairtean nan nithean airson cuideachadh.

3 Practas a bhith a' cleachdadh, no fiù 's a' cur ort, an nì mar a bhiodh e air a chleachdadh, nad bheachd-sa, o chionn 300 bliadhna.

5 Mu dheireadh, dèan sgeidse de aon nì do na clàran agad fhèin.

GU DÙN ÈIDEANN

Tha na nithean seo uile nan nithean tùsail no nam mic-samhail mhath de nithean a bhiodh daoine a' cleachdadh nam beatha làitheil ann an seann Dhùn Èideann.

2 Dèan cinnteach gun urrainn dhut liosta a dhèanamh de na tha thu A' FAICINN, agus A' SMAOINEACHADH, agus A' SAOILSINN mu gach nì.

4 Tog fhèin, no cuideigin eile, dealbh dhìot fhèin leis an nì nad chois agus bidh clàr-cunntais agad dheth.

GU DÙN
ÈIDEANN

BRÒGAN BHOIREANNAICH

FIOSRACHADH



Tha na brògan seo dìreach -
chan eil bròg chli agus bròg
dheas ann. Bhiodh iad gu
math mì-chofhurtail gus an
rachadh am briseadh
a-steach.

Gabhaidh na bucaill a
thoirt dhiubh. Le sin,
dh'fhaodadh tu an
cleachdadh air brògan eile
cuideachd.

Ro na 1700an bha boireannaich
a' cosg bhrògan ìosal oir cha
robh dreasaichean na b' fhaide
a' sealltainn do chasan.

Anns na 1700an bha
boireannaich a' cosg
dhreasaichean a bha
dìreach goirid gu leòr
airson am brògan a
shealltainn. B' ann an
uair sin a dh'fhàs
brògan na bu spaideile.

B' e fireannaich a chuir orra
brògan àrda an toiseach,
ach ro 1700 bha
boireannaich a' cosg
bhrògan na b' àirde airson
sealltainn gun robh iad
beairteach.

Le sàilean na b' àirde bha
brògan agus dreasaichean
air an dìon beagan bhon
pholl agus bhon t-salchar
air sràidean Dhùn Èideann.

PASGAN-TEAGAISG CUSPAIREIL AGUS
BOGSA-LÀIMHSEACHAIDH SEANN DHÙN ÈIDEANN

GU DÙN
ÈIDEANN

BRÒGAN BHOIREANNAICH

1. DÈ THA THU A' FAICINN/FAIREACHDAINN?

- Coimhead gu dlùth air na brògan
- Coimhead air meud, cruth agus dath nam brògan
- Coimhead air na stuthan às an deach an dèanamh
- Smaoinich air mar a tha iad a' faireachdainn

2. DÈ THA THU A' SMAOINEACHADH?

- Cò air a bhiodh na brògan seo?
- A bheil thu a' smaoinichadh gun robh iad luachmhor?
- A bheil thu a' smaoinichadh gun cumadh iad do chasan tioram?
- Dèan coimeas eadar iad agus do bhrògan fhèin.

3. DÈ THA THU A' SAOILSINN?

- Dè na ceistean a tha agad fhathast mun nì seo?
- Beachdaich air na ceistean nad bhuidheann agus sgrìobh iad.

NOTAICHEAN



PASGAN-TEAGAISG CUSPAIREIL AGUS
BOGSA-LÀIMHSEACHAIDH SEANN DHÙN ÈIDEANN

GU DÙN
ÈIDEANN

BRÒGAN LEATHAIR FHIREANNAICH FIOSRACHADH



Dh'fhaodadh daoine-uasal
beairteach brògan gu
math spaideil a chosg,
coltach ri na boireannaich.



Bha brògan àrda air an
robh seudan a' sealltainn
cho beairteach 's a bha iad.



Cha robh iad an-còmhnaidh
freagarrach don obair a
bha aig mòran dhaoine, is
mar sin chuireadh iad orra
brògan mar seo.



Tha na brògan seo dìreach
- chan eil bròg chli agus
bròg dheas ann. Bhiodh
iad gu math mì-chofhurtail
gus an rachadh am
briseadh a-steach.



Bha bucaill air an
deilbh airson sealltainn
cho cudromach 's a
bha thu. Bhiodh iad air
an lìomhadh 's air an
cumail gu math.



Gabhaidh na bucaill a
thoirt dhiubh. Le sin,
dh'fhaodadh tu an
cleachdadh air brògan
eile cuideachd.

PASGAN-TEAGAISG CUSPAIREIL AGUS
BOGSA-LÀIMHSEACHAIDH SEANN DHÙN ÈIDEANN

GU DÙN
ÈIDEANN

BRÒGAN LEATHAIR FHIREANNAICH

1. DÈ THA THU A' FAICINN/FAIREACHDAINN?

- Coimhead gu dlùth air na brògan
- Coimhead air meud, cruth agus dath nam brògan
- Coimhead air na stuthan às an deach an dèanamh
- Smaoinich air mar a tha iad a' faireachdainn

2. DÈ THA THU A' SMAOINEACHADH?

- Cò air a bhiodh na brògan seo?
- A bheil thu a' smaoinichadh gun robh iad luachmhor?
- A bheil thu a' smaoinichadh gun cumadh iad do chasan tioram?
- Dèan coimeas eadar iad agus do bhrògan fhèin.

3. DÈ THA THU A' SAOILSINN?

- Dè na ceistean a tha agad fhathast mun nì seo?
- Beachdaich air na ceistean nad bhuidheann agus sgrìobh iad.

NOTAICHEAN



PASGAN-TEAGAISG CUSPAIREIL AGUS
BOGSA-LÀIMHSEACHAIDH SEANN DHÙN ÈIDEANN

GU DÙN
ÈIDEANN

BRÒGAN LEATHAIR FIOSRACHADH



Bhiodh daoine bochda ann an seann Dhùn Èideann tric a' coiseachd casruisgte, no bhiodh brògan sìmplidh mar seo orra.



B' e seo an seòrsa bu chumanta de bhrògan anns na meadhan-aoisean. 'S e brògan air an tionndadh a th' annta.

Bha na brògan bu sìmplidh air an dèanamh à aon phìos leathair agus bha iad an uair sin air an tionndadh caoin air ascaoin airson am fuaigheal a dhìon agus airson an dèanamh dìonach. Sin carson as e 'turn shoes' a th' orra sa Bheurla.



Bha iad cofhurtail leis gum biodh an leather bog agus sùbailte.

Ach, bha seo a' ciallachadh nach seasadh iad fada leis nach robh buinn cheart orra. Agus bu bheag an taic agus an dìon a bha iad a' toirt dod chasan.



Mu dheireadh thall fhuair greusaichean a-mach mar a chuireadh iad buinn na bu làidire air brògan agus cha robh a' bhròg air a tionndadh cho cumanta an uair sin.

'S e seo seòrsa na bu shine de bhrògan air an tionndadh a bha air an cosg ann an seann Dhùn Èideann, brògan le iall. Tha bonn orra agus tha iad air an ceangal le iall chaol leathair, no 'latchet'.

PASGAN-TEAGAISG CUSPAIREIL AGUS
BOGSA-LÀIMHSEACHAIDH SEANN DHÙN ÈIDEANN

GU DÙN
ÈIDEANN

BRÒGAN LEATHAIR

1. DÈ THA THU A' FAICINN/FAIREACHDAINN?

- Coimhead gu dlùth air na brògan
- Coimhead air meud, cruth agus dath nam brògan
- Coimhead air na stuthan às an deach an dèanamh
- Smaoinich air mar a tha iad a' faireachdainn

2. DÈ THA THU A' SMAOINEACHADH?

- Cò air a bhiodh na brògan seo?
- A bheil thu a' smaoinichadh gun robh iad luachmhor?
- A bheil thu a' smaoinichadh gun cumadh iad do chasan tioram?
- Dèan coimeas eadar iad agus do bhrògan fhèin.

3. DÈ THA THU A' SAOILSINN?

- Dè na ceistean a tha agad fhathast mun nì seo?
- Beachdaich air na ceistean nad bhuidheann agus sgrìobh iad.

NOTAICHEAN



PASGAN-TEAGAISG CUSPAIREIL AGUS
BOGSA-LÀIMHSEACHAIDH SEANN DHÙN ÈIDEANN

GU DÙN
ÈIDEANN

POIT- CHOFAIDH FIOSRACHADH



Bha cofaidh air òl ann am Breatainn bho na 1500an, ach ro na 1700an bha e air fàs na bu mheasaile.



Bhiodh daoine a' coinneachadh ann an taighean-cofaidh agus ann an taighean-seinnse agus a' beachdachadh air naidheachdan mòra an latha.

Bhiodh tu a' cur nam pònairean cofaidh pronn anns a' phoit le uisge agus ga theasachadh air stòbha.



Bha pònairean cofaidh air am fàs air planntachasan anns a' Charibbean far am feumadh tràille an obair a dhèanamh.



Tha a' phoit-chofaidh seo air a dèanamh à feòdar, meatailt a tha furasta obrachadh gu cruthan diofraichte.

Tha deilbh na làimhe annasach ach bha i cumanta sna 1700an. Tha i ga dhèanamh nas fhasa a' phoit a thogail far an stòbha agus an cofaidh a chur a-mach gu sàbhailte.



PASGAN-TEAGAISG CUSPAIREIL AGUS
BOGSA-LÀIMHSEACHAIDH SEANN DHÙN ÈIDEANN

GU DÙN
ÈIDEANN

POIT- CHOFAIDH

1. DÈ THA THU A' FAICINN/FAIREACHDAINN?

- Coimhead gu faiceallach air meud agus cruth na poite
- Coimhead air na stuthan às an deach a dèanamh
- Smaoinich air mar a tha an dòigh anns a bheil cofaidh air fhàs agus air a dhèanamh diofraichte an-diugh seach san àm a dh'fhalbh

2. DÈ THA THU A' SMAOINEACHADH?

- Ciamar a tha seo ag obrachadh?
- Cò bhiodh a' cleachdadh tè dhiubh seo?
- Càit am biodh i air a cleachdadh?
- A bheil thu a' smaoinichadh gu bheil i luachmhor?

3. DÈ THA THU A' SAOILSINN?

- Dè na ceistean a tha agad fhathast mun nì seo?
- Beachdaich air na ceistean nad bhuidheann agus sgrìobh iad.



NOTAICHEAN

PASGAN-TEAGAISG CUSPAIREIL AGUS
BOGSA-LÀIMHSEACHAIDH SEANN DHÙN ÈIDEANN

GU DÙN
ÈIDEANN

BOGSA-TÌ

FIOSRACHADH



B' e cadaidh-tì a bh' air bogsa mar seo.



Chì thu gu bheil dà bhogsa anns a' chadaidh seo - fear do dhuilleagan tì uaine agus fear do thì dhubh.



Bha na bogsaichean beaga, sàbhailte seo air an dèanamh le saoir-àirneis sgileil ann an deilbhean snasail agus stuthan diofraichte. Tha am fear seo de fhiodh.



Bha tì gu math daor anns na 1700an. Cha tàinig e ann am pocannan-tì. Bhiodh tu a' ceannach duilleagan tì tiormaichte.



Bha duilleagan tì air an cumail ùr agus sàbhailte ann am bogsaichean glaiste mar seo. Bhiodh an iuchair air a cumail le luchd-obrach earbsach a-mhàin.



Thug fàs ann am malairt bathar agus daoine ùra dhan Roinn Eòrpa à dùthchannan eile. Thàinig a' mhòr-chuid den tì à Sìona.

PASGAN-TEAGAISG CUSPAIREIL AGUS
BOGSA-LÀIMHSEACHAIDH SEANN DHÙN ÈIDEANN

GU DÙN ÈIDEANN BOGSA-TÌ

1. DÈ THA THU A' FAICINN/FAIREACHDAINN?

- Coimhead gu dlùth air meud agus cruth a' bhogsa-tì
- Coimhead air na stuthan às an deach a dhèanamh
- Smaoinich air mar a tha e a' faireachdainn
- Smaoinich air mar a tha seo diofraichte bhon dòigh anns a bheil tì air a stòradh an-diugh

2. DÈ THA THU A' SMAOINEACHADH?

- Carson a tha glas agus iuchair air?
- Cò bhiodh a' cleachdadh fear dhiubh seo?
- Càit am biodh e air a chleachdadh?
- A bheil thu a' smaoinichadh gu bheil e luachmhor?

3. DÈ THA THU A' SAOILSINN?

- Dè na ceistean a tha agad fhathast mun nì seo?
- Beachdaich air na ceistean nad bhuidheann agus sgrìobh iad.



NOTAICHEAN

PASGAN-TEAGAISG CUSPAIREIL AGUS
BOGSA-LÀIMHSEACHAIDH SEANN DHÙN ÈIDEANN

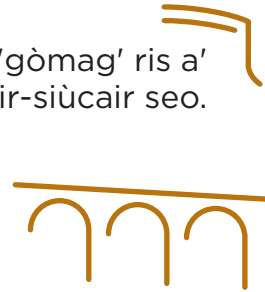
GU DÙN
ÈIDEANN

GEARRADAIR- SIÙCAIR

FIOSRACHADH



Canaidh sinn 'gòmag' ris a'
ghearradair-siùcair seo.



Bha siùcar air a cheannach ann an
'lofa' - còn mòr, cruaidh de shiùcar
- seach ann am pocannan de
ghràineanan mar a tha an-diugh.

Dh'fheumadh tu an còn a
ghearradh ann am pìosan
na bu lugha airson a chur
ann am bèicearachd no
ann an tì no cofaidh.



Bha siùcar saor anns an 18mh
linn. Cha robh e daor a
dhèanamh leis gun robh an
obair air a dèanamh le tràillean.



Thàinig iad ann an cruth còn
mar thoradh air na molldairean
a bh' air an cleachdadh a'
dèanamh an t-siùcair.



Tha a' ghòmag-siùcair seo ag
obrachadh mar shiosar mòr agus
a' briseadh cnapan siùcair den
mheud cheart bhon lofa.

PASGAN-TEAGAISG CUSPAIREIL AGUS
BOGSA-LÀIMHSEACHAIDH SEANN DHÙN ÈIDEANN



GU DÙN
ÈIDEANN

GEARRADAIR- SIÙCAIR

1. DÈ THA THU A' FAICINN/FAIREACHDAINN?

- Coimhead gu dlùth air cruth a' ghearradair-siùcair
- Coimhead air an stuth às an deach a dhèanamh
- Smaoinich air mar a tha e a' faireachdainn agus air dè tha e a' toirt a-steach ort

2. DÈ THA THU A' SMAOINEACHADH?

- Ciamar a bha an nì seo air a chleachdadh?
- Cò bhiodh a' cleachdadh fear dhiubh seo?
- Càit am biodh e air a chleachdadh (TAIC: chaidh a lorg anns a' chidsin)?
- A bheil thu a' smaoinichadh gur e nì sòghail a th' ann?

3. DÈ THA THU A' SAOILSINN?

- Dè na ceistean a tha agad fhathast mun nì seo?
- Beachdaich air na ceistean nad bhuidheann agus sgrìobh iad.



NOTAICHEAN

PASGAN-TEAGAISG CUSPAIREIL AGUS
BOGSA-LÀIMHSEACHAIDH SEANN DHÙN ÈIDEANN

GU DÙN
ÈIDEANN

BIADH AGUS CÒCAIREACHD

FIOSRACHADH



Anns an leabhar 'Cookery and Pastry' le Susanna NicIomhair bha fear de na ciad reasabaidhean airson taigeis a chaidh fhoillseachadh riamh.



Tha daoine ann an Alba air a bhith measail riamh air taigeis. B' e biadh saor, taisealach a bh' ann. Tha e a' cleachdadh phìosan den chaora nach biodh air an cleachdadh air dòigh eile.

Tha aran-milis na bhiadh Albannach traidiseanta eile. Tha e air a dhèanamh de shiùcar, ìm agus min-fhlùir.



Bhiodh daoine beairteach agus daoine bochda ag ithe eisirean. Bha iad cumanta leis gun robh pailteas eisirean ann an Linne Fhoirthe.



Bhiodh aran-milis na thrèat ann an seann Dhùn Èideann agus bha e ro dhaor dha na daoine a bu bhochda.



Bha Dùn Èideann ainmeil airson 'seilearan eisirean'. Bha na sligean air an cleachdadh ann an togail thaighean - coimhead air an son ann am ballachan seann thogalaichean.

PASGAN-TEAGAISG CUSPAIREIL AGUS
BOGSA-LÀIMHSEACHAIDH SEANN DHÙN ÈIDEANN



GU DHÙN ÈIDEANN

BIADH AGUS CÒCAIREACHD

1. DÈ THA THU A' FAICINN/FAIREACHDAINN?

- Coimhead gu dlùth air na reasabaidhean
- Am faic thu stuthan air a bheil thu eòlach no stuthan a tha annasach?
- Coimhead gu dlùth air sligean nan eisirean
- Smaoinich air mar a tha iad a' faireachdainn agus air far am faca tu iad roimhe, 's dòcha.

2. DÈ THA THU A' SMAOINEACHADH?

- Cò bhiodh a' cleachdadh leabhar reasabaidhean?
- Cò bhiodh ag ithe eisirean?
- Cò bhiodh ag ithe taigeis?
- Cò bhiodh ag ithe aran-milis?

3. DÈ THA THU A' SAOILSINN?

- Dè na ceistean a tha agad fhathast mun nì seo?
- Beachdaich air na ceistean nad bhuidheann agus sgrìobh iad.

COOKERY and PASTRY.

piece of butter in the bottom of a jug; season it with salt and mixed herbs; then pack in as many of the best pieces of the hare as the jug will hold; with a faggot of sweet herbs, and two or three onions amongst them; take care of the water you washed the hare and strain it through a searce; fill up the jug with it, and tie the mouth of it close with several folds of paper; put it into a pot of cold water; the water must not come up farther than the neck of the jug, else it will boil into it; when the water boils in, you must put in a little salt to keep it of an equal quantity. When an old hare, it will take three hours of doing; the butter will rise to the top; pour it clean off; take out the hare and onions when you dish it, and pour the sauce over it; be sure to tie the handles of the pot.

A Good Scotch Haggies.

Take the haggies-bag perfectly clean; wash it in the draught; boil the liver very soft so as it will grate; dry the meal before

before the fire; grate about half of the liver, mix all these materials very well together, with a handful or two of the dried meal: spread them on the table, and season them properly with salt and mixed spices; take any of the scraps of beef that is left from mincing, and some of the water that boiled the draught, and make about a choppen of good stock of it; then put all the haggies-meat into the bag, and that broath in it: then sew up the bag; but be sure to put out all the wind before you sew it quite close. If you think the bag is thin, you may put it in a cloth. If it is a large haggies, it will take at least two hours boiling.

A Lamb's Haggies.

Clean the bag very well; slit up the little fat trippes and the rodicks; take a pair of scissars, and wash them clean; parboil them, and wash

NOTAICHEAN

GU DÙN
ÈIDEANN

AILBHINN AGUS STÀILINN

FIOSRACHADH



Bha na nithean seo deatamach
airson teine a thòiseachadh,
mus robh lasadairean agus
maidsichean ann.



Tha an stàilinn a' fiotadh
gu snog air do rùdain. Chì
thu sradagan ma bhuaileas
tu an ailbhinn air.

Dh'fhaodadh tu teine a
thogail beag air bheag
le seo. Nan rachadh an
teine às, dh'fheumadh tu
tòiseachadh às ùr.



An toiseach bhiodh tu ag
ullachadh spong le rud sam bith
a lasadh gu furasta, mar pìosan
aodaich tioram, duilleagan
tioram, seann phàipear.



Dh'fheumadh tu na
sradagan fhaighinn dhan
spong. Nan sèideadh tu air
gu faiceallach, rachadh an
spong na theine.



NA feuch seo aig an taigh!

PASGAN-TEAGAISG CUSPAIREIL AGUS
BOGSA-LÀIMHSEACHAIDH SEANN DHÙN ÈIDEANN



GU DÙN
ÈIDEANN

AILBHINN AGUS STÀILINN

1. DÈ THA THU A' FAICINN/FAIREACHDAINN?

- Coimhead gu dlùth air an ailbhinn agus an stàilinn
- Dè tha cudromach mu na stuthan às a bheil iad air an dèanamh?
- Smaoinich air cruth na stàilinn
- Smaoinich air mar a tha iad a' faireachdainn

2. DÈ THA THU A' SMAOINEACHADH?

- Ciamar a bheireadh tu air an ailbhinn agus an stàilinn obrachadh?
- Cò bhiodh gan cleachdadh?
- Càit am biodh iad air an cleachdadh?
- Carson a bhiodh iad cudromach?

3. DÈ THA THU A' SAOILSINN?

- Dè na ceistean a tha agad fhathast mun nì seo?
- Beachdaich air na ceistean nad bhuidheann agus sgrìobh iad.

NOTAICHEAN

PASGAN-TEAGAISG CUSPAIREIL AGUS
BOGSA-LÀIMHSEACHAIDH SEANN DHÙN ÈIDEANN

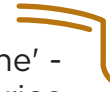
GU DÙN
ÈIDEANN

CROMAG CRIOS

FIOSRACHADH



'S e seo 'chatelaine' -
crochan no cromag crios
le sèinichean beaga a'
crochadh ris.



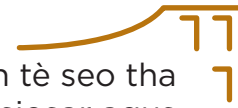
Dh'fhaodadh iad a bhith gu
math snasail. Bhiodh
bean-taighe ann an taigh
beairteach ga chur oirre.

Bha e car coltach ri
gad iuchraichean a
bhith agad.



Dh'fhaodadh tu nithean
feumail mar uaireadair,
meuran, seula, siosar no
iuchraichean a cheangal
ris na sèinichean.

Air an tè seo tha
iuchair, siosar agus
cèis-shnàthadan
umha.



Bha snàthadan tràtha nan
nithean prìseil a ghabhadh
call gu furasta. Bha
cèis-shnàthadan
cudromach gus na nithean
brisg seo a stòradh.

PASGAN-TEAGAISG CUSPAIREIL AGUS
BOGSA-LÀIMHSEACHAIDH SEANN DHÙN ÈIDEANN

GU DÙN ÈIDEANN

CROMAG CRIOS

1. DÈ THA THU A' FAICINN/FAIREACHDAINN?

- Coimhead gu dlùth air a' chromaig.
- Coimhead air na stuthan às a bheil i air a dèanamh
- Coimhead air na diofar nithean a tha crochte ris a' chromaig
- Smaoinich air mar a tha i a' faireachdainn

2. DÈ THA THU A' SMAOINEACHADH?

- Cò bhiodh gan cleachdadh?
- Càit am biodh iad air an cleachdadh?
- Carson a bhiodh iad cudromach?
- Dè eile a cheangaileadh tu ri cromag a' chrios?
- Am biodh dad coltach ri seo agad an-diugh?

3. DÈ THA THU A' SAOILSINN?

- Dè na ceistean a tha agad fhathast mun nì seo?
- Beachdaich air na ceistean nad bhuidheann agus sgrìobh iad.

NOTAICHEAN



PASGAN-TEAGAISG CUSPAIREIL AGUS
BOGSA-LÀIMHSEACHAIDH SEANN DHÙN ÈIDEANN

GU DÙN
ÈIDEANN

POIT- MHÙIN

FIOSRACHADH



Mus robh toidhleatan agus plumaireachd cheart ann, bhiodh tu a' dèanamh do ghnothaich ann am poit mar seo.



Nam biodh tu a' fuireach ann an dachaigh bheairteach, bhiodh na searbhantan ga fhalamhachadh dhut.

Ann an teanamaintean àrda an t-Seann Bhaile, bhiodh iad tric air am falamhachadh dhan t-sràid gu h-ìosal.



Ma bha cuideigin a' falamhachadh poit dhan t-sràid bha aca ri rabhadh èigheach dhaibhsan a bha a' dol seachad.

Bhiodh iad ag èigheach 'Gardyloo!' a tha bhon Fhrainigis a tha a' ciallachadh "An aire don uisge!"



B' e mì-shealbh a bh' ann mura faigheadh tu às an rathad ann an àm - cha b' e uisge a bha iad a' tilgeil!

PASGAN-TEAGAISG CUSPAIREIL AGUS
BOGSA-LÀIMHSEACHAIDH SEANN DHÙN ÈIDEANN



GU DÙN
ÈIDEANN

POIT-MHÙIN

1. DÈ THA THU A' FAICINN/FAIREACHDAINN?

- Coimhead gu dlùth air a' phoit-mhùin
- Smaoinich air a meud 's air a cruth
- Coimhead air na stuthan às an deach a dèanamh
- Smaoinich air mar a tha i a' faireachdainn air an taobh a-staigh agus air an taobh a-muigh

2. DÈ THA THU A' SMAOINEACHADH?

- Cò bhiodh a' cleachdadh seo?
- An e nì luachmhor a bhiodh ann?
- Ciamar a bhiodh tu a' cleachdadh na poit-mhùin?
- A bheil thu a' smaoinichadh gum biodh e furasta a falamhachadh (TAIC: cha robh toidhleatan le uisge aca anns na lathaichean ud!)

3. DÈ THA THU A' SAOILSINN?

- Dè na ceistean a tha agad fhathast mun nì seo?
- Beachdaich air na ceistean nad bhuidheann agus sgrìobh iad.

NOTAICHEAN



PASGAN-TEAGAISG CUSPAIREIL AGUS
BOGSA-LÀIMHSEACHAIDH SEANN DHÙN ÈIDEANN

GU DÙN
ÈIDEANN

POIT- CHUNGAIDH

FIOSRACHADH



Nan rachadh tu chun a' cheamaist airson leigheas, math dh'fhaodte gum faigheadh tu poit mar seo, air a còmhach le clobhd a bha air a ceangal le sreang an àite ceann.



Bhiodh a h-uile seòrsa leigheas don h-uile seòrsa trioblaid anns na poitean ud, ged nach biodh iad ag obrachadh ro mhath, 's dòcha.

Bhiodh stuthan ann am mòran dhiubh a bhiodh buailteach cron a dhèanamh ort.



A bharrachd air falt a ghearradh, bhiodh na 'lannsair-bhorbairean' ud a' dèanamh opairèiseanan agus obair fiaclaireachd cuideachd.



Bha lorgan ùra agus leasachaidhean meidigeach gan dèanamh ann an Dùn Èideann, ach dh'fhaodadh an cùram a bhith gu math bunasach - bhiodh tu tric a' dol gu bùth a' bhorbair airson leigheasan meidigeach.

An-ath-thuras a thèid thu seachad air bùth-bhorbair, faic am pòla dearg is geal. Tha an dearg a' riochdachadh fuil agus tha an geal a' riochdachadh bhannan. Smaoinich air sin an-ath-thuras a gheibh thu d' fhalt air a ghearradh!



PASGAN-TEAGAISG CUSPAIREIL AGUS
BOGSA-LÀIMHSEACHAIDH SEANN DHÙN ÈIDEANN



GU DÙN
ÈIDEANN

POIT- CHUNGAIDH

1. DÈ THA THU A' FAICINN/FAIREACHDAINN?

- Coimhead gu dlùth air a' phoit-chungaidh
- Smaoinich air dè bhiodh feumail mun mheud agus mun chruth aice
- Ciamar a tha i a' faireachdainn nad làimh?
- A bheil an taobh a-muigh agus an taobh a-staigh coltach ri chèile?

2. DÈ THA THU A' SMAOINEACHADH?

- Cò bhiodh a' cleachdadh seo?
- Dè bhiodh tu a' cumail anns a' phoit seo?
- A bheil thu a' smaoinichadh gum biodh ceann air?
- An smaoinich thu air nì coltach ri seo bhon latha an-diugh?

3. DÈ THA THU A' SAOILSINN?

- Dè na ceistean a tha agad fhathast mun nì seo?
- Beachdaich air na ceistean nad bhuidheann agus sgrìobh iad.

NOTAICHEAN



PASGAN-TEAGAISG CUSPAIREIL AGUS
BOGSA-LÀIMHSEACHAIDH SEANN DHÙN ÈIDEANN

GU DÙN
ÈIDEANN

GLASAN- LÀIMHE FIOSRACHADH



'S e seo geimhlean. Bha iad mar ghlasan-làimhe ach ghabhadh an ceangal cuideachd mud adhbrannan. Ghabhadh an ceangal ri balla le sèine airson dèanamh cinnteach nach teicheadh tu.



Ann an seann Dhùn Èideann bhiodh mòran pheanasan air an cur an gnìomh air beulaibh an t-sluaigh. Bhiodh daoine a rinn eucoirean sònraichte air an ceangal ri na ballachan anns na geimhlean seo, no air an cur ann am 'piolaid' no ann an 'ceap'.



Bha peanasan do chlann agus do dh'inbhich an aon rud - cha do rinn an lagh dealachadh eatarra.



B' e an Tollbooth (am bothan-càine) am prìomh phrìosan ann an seann Dhùn Èideann. Bha e taobh a-muigh Cathair-eaglais Naoimh Giles air an Àrd-shràid. Chì thu comharran agus cumadh cridhe air an talamh a tha a' sealltainn far an robh e uaireigin.



Dh'fheumadh prìosanaich cur suas le daoine a' fanaid orra agus fiù 's a' tilgeil mheasan agus lusan grod orra.



Gu mì-fhortanach, bha seo a' ciallachadh gum faodadh clann a bhith air an cur gu bàs airson eucoir cho beag ri goid bho neach no à taigh.

PASGAN-TEAGAISG CUSPAIREIL AGUS
BOGSA-LÀIMHSEACHAIDH SEANN DHÙN ÈIDEANN

GU DÙN ÈIDEANN

GLASAN-LÀIMHE

1. DÈ THA THU A' FAICINN/FAIREACHDAINN?

- Coimhead gu dlùth air na glasan-làimhe
- Coimhead air am meud agus an cruth
- Smaoinich air mar a tha iad a' faireachdainn nad làimh
- Smaoinich air cho cudromach 's a tha an stuth às a bheil iad air an dèanamh

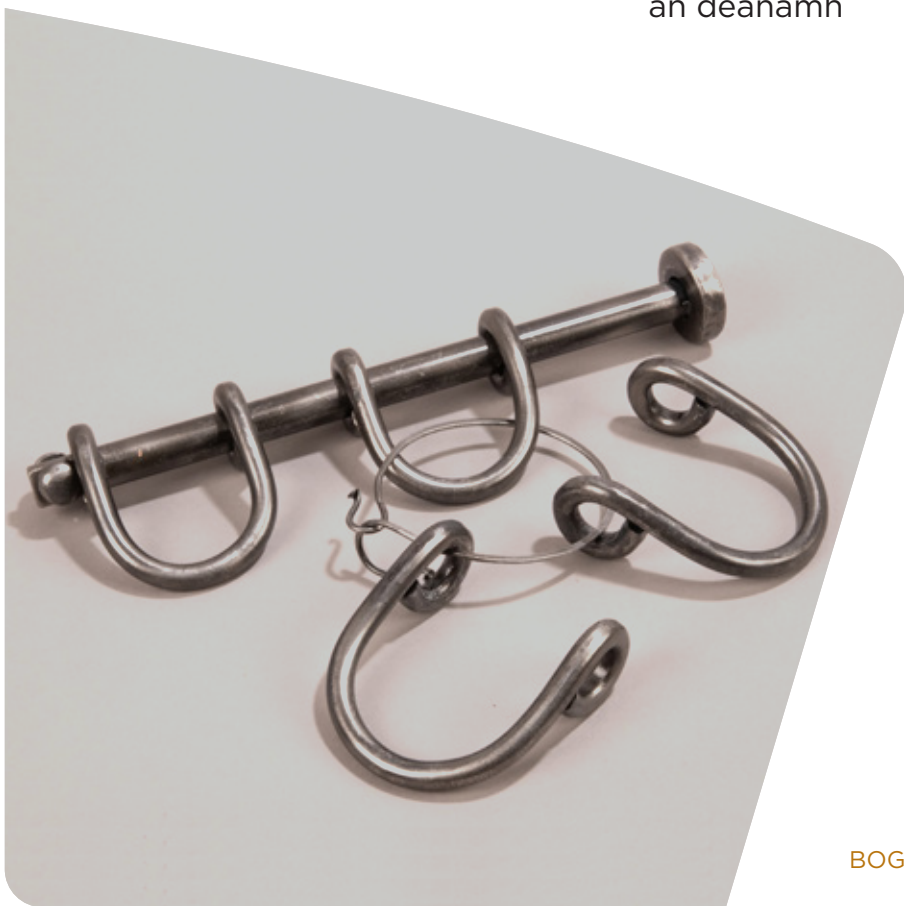
2. DÈ THA THU A' SMAOINEACHADH?

- Cò dh'fheumadh an cleachdadh?
- Ciamar a bhiodh iad air an cleachdadh?
- Càit am biodh iad air an cleachdadh?
- Carson a dh'fheumadh cuideigin iad seo a bhith orra?

3. DÈ THA THU A' SAOILSINN?

- Dè na ceistean a tha agad fhathast mun nì seo?
- Beachdaich air na ceistean nad bhuidheann agus sgrìobh iad.

NOTAICHEAN



PASGAN-TEAGAISG CUSPAIREIL AGUS
BOGSA-LÀIMHSEACHAIDH SEANN DHÙN ÈIDEANN

FIOSRACHADH NAN NITHEAN

1. MAC-SAMHAIL BRÒGAN AODAICH BHOIREANNAICH LE BUCAILL A THIG DHIUBH.

B' e brògan mar seo a bhiodh air boireannaich de dh'ìnbhe àrd ann an Dùn Èideann anmoch anns na 1700an. Chì thu gu bheil na brògan dìreach - chan eil bròg chli agus dheas ann. Le sin, bheireadh e greiseag mus biodh iad air am briseadh a-steach agus cofhurtail.

B' e fireannaich a chuir orra brògan àrda an toiseach. Bhiodh dreasaichean fada nach robh a' sealltainn an casan air boireannaich. Ron 18mh linn ge-tà, bha brògan bhoireannaich gan sealltainn, is bha na stuthan agus na pàtrain a' sìor fhàs na bu toinnte - mar an fheadhainn seo.

Bha sàil na b' àirde a' sealltainn inbhe na b' àirde, ach cuideachd bha e a' dìon nam brògan agus bonn nan dreasaichean bhon pholl agus bhon t-salchair a bha air sràidean Dhùn Èideann.

Bhiodh na bucaill toinnte agus snasail. Ghabhadh an toirt dheth airson gun cuireadh tu iad air brògan eile cuideachd.

2. MAC-SAMHAIL BRÒGAN LEATHAIR FHIREANNAICH LE BUCAILL A THIG DHIUBH

Bhiodh daoine'-uasal beairteach a' cur orra brògan snasail, mar a bhiodh na boireannaich. Bhiodh brògan àrda air cuid dhiubh is mar sin bhiodh iad air an sgeadachadh le seudan prìseil airson an inbhe a shealltainn.

Cha robh brògan àrda an-còmhnaidh freagarrach don obair a bha aig mòran dhaoine, is mar sin bhiodh iad a' cur orra brògan na bu shimplidhe mar seo.

Mothaich nach eil bròg chli no bròg dheas ann agus gun gabh na bucaill a thoirt dhiubh. Bha bucaill air an deilbh tric gus d' inbhe a shealltainn cuideachd. Bhiodh iad air an liomhadh 's air an cumail gu math.

3. MAC-SAMHAIL DE BHRÒGAN LEATHAIR (BRÒGAN AIR AN TIONNDADH)

Bhiodh brògan mar seo air muinntir seann Dhùn Èideann anns na meadhan-aoisean. Bhiodh daoine bochda tric a' coiseachd casruisgte, ach b' e brògan air an tionndadh an seòrsa bu chumanta a chitheadh tu anns an t-Seann Bhaile.

An toiseach bha iad air an dèanamh à aon phios leathair. 'S e an t-adhbhar gur e 'turn shoe' a th' oirre gun robh a bhròg air a dèanamh caoin air ascaoin agus an uair sin air a 'tionndadh'. Mar sin bha am fuaigheal a-nis am falach air an taobh a-staigh, sheasadh iad ri barrachd agus bhiodh iad dìonach. Bha iad cofhurtail, ach cha sheasadh iad cho fada sin. Cha ghabhadh bonn ùr a chur orra. Cha robh iad a' toirt taic no dìon ro mhòr dod chasan a bharrachd.

Mu dheireadh thall fhuair greusaichean a-mach mar a chuireadh iad buinn na bu làidire air brògan agus cha robh a' bhròg air a tionndadh cho cumanta an uair sin. Tha na brògan seo nan seòrsa de bhrògan air an tionndadh bho na meadhan-aoisean anmoch. Tha bonn orra agus tha iad air an ceangal le iall chaol leathair, no 'latchet'.

4. POIT-CHOFaidh THÙSAIL, LE LÀMH-CHLIATHAICH

Bha cofaidh air òl ann am Breatainn bho na 1500an, ach ron 18mh linn bha e a' sìor fhàs measail. Thainig seo le cosgais leis gun robh na pònairean air am fàs air planntachasan anns a' Charibbean far am feumadh tràille an obair a dhèanamh. Aig àm an t-Soillseachaidh anmoch anns an 18mh linn, bha taighean-cofaidh a-nis nan àitean fasanta airson coinneachadh agus airson cùisean an latha a dheasbad.

Bha poitean-cofaidh mar seo air an dèanamh à feòdar. 'S e meatailt a tha furasta a mholldadh gu cruthan diofraichte a th' ann am feòdar. Tha làmh mar seo cumanta air poit den t-seòrsa seo, agus tha i ga dhèanamh nas fhasa a' phoit a thogail far an stòbha agus an cofaidh a chur a-mach gu sàbhailte. Tha iomradh air poit coltach ri seo ann am maoin-chunntas nan Seòmraichean Cruinneachaidh aig an àm seo.

5. BOGSA-TÌ TÙSAIL (CADAIDH)

Bha malairt air feadh Ìompaireachd Bhreatainn a' fàs agus a' toirt nithean agus daoine ùra dhan Roinn Eòrpa bho dhùthchannan air feadh an t-saoghail. Thàinig a' mhòr-chuid de thi à Siona.

Ged a bha a' phris a' tighinn a-nuas, bha tì fhathast na bhathar daor san 18mh linn. Mar sin, dh'fheumadh duilleagan-tì prìseil a bhith air an cumail ùr agus sàbhailte. Bha iad air an cumail ann am bogsaichean beaga sàbhailte mar seo, ris an canar cadaidh. B' ann dìreach air luchd-obrach earbsach an taighe a bhiodh dleastanas an iuchair a chumail. Tha am facal cadaidh a' tighinn bhon aonad-cuideim leis an robh tì air a thomhas san Ear Chèin.

B' e saoir-àirneis sgileil a rinn na bogsaichean agus chleachd iad iomadh seòrsa deilbh agus stuth airson an dèanamh. Mothaich gu bheil dà sheotal ann - fear airson tì uaine agus fear airson tì dubh. Dh'fhaodadh daoine an uair sin am measgachadh mar a thogradh iad.

7. BIADH AGUS CÒCAIREACHD

Reasabaidhean airson taigeis agus aran-milis bho leabhar Susanna NicIomhair, 'Cookery and Pastry', agus sligean eisirean.

B' e seo fear de na ciad reasabaidhean airson taigeis a chaidh fhoillseachadh riamh ann an Alba. Bha daoine ann an Alba measail air taigeis. B' e biadh saor, taisealach a bh' ann. Na fhàbhar, bha e a' cleachdadh phiosan den chaora (grùthan, sgamhain, cridhe) nach biodh air an cur gu feum 's dòcha. Chaidh aithneachadh mar 'biadh nàiseanta' na h-Alba aig an àm seo, 's dòcha, mar thoradh air dàn Raibeirt Burns, 'Don Taigeis'.

Tha aran-milis na bhiadh Albannach traidiseanta eile. Gu h-àbhaisteach tha e air a dhèanamh le siùcar, ìm agus min-fhlùir, ach chuir a' Bh-uas NicIomhair spilgean beirm ris an reasabaidh aice.

Gun teagamh bhiodh aran-milis na thrèat ann an Dùn Èideann san 18mh linn agus cha ruigeadh na clasaichean 'ìochdrach' air. San ainm Bheurla, tha 'short' a' ciallachadh brisg, buailteach briseadh às a chèile.

8. MAC-SAMHAIL DE AILBHINN AGUS STÀILINN

Bha na nithean seo deatamach airson teine a thòiseachadh, mus deach lasadairean agus maidsichean innleachadh. Tha an 'stàilinn' a' fìotadh gu snog air na rùdain agus le bhith a' bualadh na h-ailbhinn oirre chaidh sradagan a dhèanamh airson an teine a lasadh.

6. GEARRADAIR-SIÙCAIR TÙSAIL (GÒMAG)

Bha siùcar saor anns an 18mh linn leis gun robh an obair air a dèanamh le tràillean air planntachasan agus chùm seo a' chosgais ìosal. Cha robh siùcar air a reic ann an gràinean mar a tha e an-diugh ach ann an 'lofaichean' siùcair a bha air chruth cò. Bha molldairean ann an cruth cò air an cleachdadh sa phròiseas fineachaidh.

Le seo, dh'fheumadh an siùcar a bhith air a 'ghearradh' dhan mheud cheart, agus b' e gòmag no 'nip' a bha air a cleachdadh airson seo. Mar a chì thu, tha i coltach ri siosar mòr.

Bhiodh gòmag-siùcair air a ceangal ri bòrd a' chidsin uaireannan airson gum faigheadh an luchd-obrach grèim na b' fheàrr air an t-siùcar airson a ghearradh na b' fheàrr.

Tha sligean eisirean anns a' bhogsa cuideachd. Ann an seann Dhùn Èideann bha bochd agus beairteach fìor mheasail air eisirean. Cha b' e trèat a bh' ann air nach ruigeadh ach na daoine beairteach. Bha pailteas eisirean ann an Linne Fhoirthe aig an àm seo agus bha iad nam prìomh bhiadh do mhuintir a' bhaile. Bidh sligean eisirean a' nochdadh tric ann an cladhach àrc-eòlais, agus bha seilearan eisirean nan àitean àbhaisteach airson dibhearsain agus airson chruinneachaidhean sòisealta san t-Seann Bhaile. Mar a chì sibh, tha an leabhar aig a' Bh-uas NicIomhair a' toirt iomradh air eisirean cuideachd.

Ma choimheadas tu gu math air seann thogalaichean ann an Dùn Èideann, 's dòcha gum faic thu sligean eisirean an sàs anns na ballachan. Ma tha dùil agad tadhal air Taigh-tasgaidh Dhùn Èideann, chì thu sligean eisirean an-ath-dhoras ann am ballachan Acheson House (oifis Urras Dualchas Cruinneil Dhùn Èideann). Chleachd clachairean sligean aig an àm airson altan a lìonadh agus a neartachadh.

Bhiodh na sradagan a' lasadh 'spong' mar aodach cotain no lin tioram, duilleagan tioram, piosan pàipeir is eile a bh' air ullachadh roimhe. Le obair chùramach, lasadh na sradagan an spong agus ghabhadh teine a thogail beag air bheag.

Bha saothair a dhith agus dh'fheumadh tu a bhith faiceallach nach rachadh an teine às, air neo bhiodh agad ri tòiseachadh às ùr.

9. MAC-SAMHAIL DE CHROMAG CRIOS (CHATELAINE)

Bha crochan no cromag crios mar seo air a chleachdadh airson grunn shèinichean beaga a chrochadh ris am biodh tu a' ceangal nithean feumail. B' e 'chatelaine' a bh' air. Dh'fhaodadh iad a bhith gu math snasail agus bha iad car coltach ri gad iuchraichean don bhean-taighe ann an dachaigh bheairteach. Ghabhadh nithean feumail mar uaireadair, seula, siosar, iuchraichean no meuran a cheangal riutha.

Tha cèis-shnàthadan umha ceangailte ris an fhear seo, a bharrachd air iuchair agus siosar. Bha snàthadan tràtha nan nithean prìseil a ghabhadh call gu furasta. Bha cèis-shnàthadan deatamach airson na nithean brisg seo a stòradh.

11. MAC-SAMHAIL DE PHOIT-CHUNGAIDH

Tha seo coltach ris na soithichean a gheibheadh tu à ceamaist ann an Dùn Èideann san 18mh linn. Cha robh ceann orra, ach còmhach de chlobhd a bha air a cheangal le sreang.

Bhiodh leigheasan don h-uile seòrsa trioblaid anns na poitean searamaig seo, ged nach eil sinn cinnteach an do dh'obraich iad. Ann am mòran dhiubh bha stuthan, mar pùdar luaidhe, a bha na bu bhuailtiche cron a dhèanamh ort.

12. MAC-SAMHAIL DE GHLASAN-LÀIMHE (GEIMHLEAN)

'S e seo an seòrsa gheimhlean a bhiodh air an cleachdadh airson eucoirean a chur fo ghlas ann an Dùn Èideann san 18mh linn. B' e iarainn coise a bh' anna agus ghabhadh an ceangal ri balla airson dèanamh cinnteach nach teicheadh tu. Faodaidh sgoilearan am feuchainn orra.

B' e an Tollbooth (am bothan-càine) am prìomh phrìosan ann an seann Dhùn Èideann. Bha e taobh a-muigh Cathair-eaglais Naomh Giles air an Àrd-shràid. Ma choimheadas tu gu math chì thu comharran umha san talamh a tha a' sealltainn iomall an Tollbooth, agus 'Cridhe Meadhan Lodainn', a tha a' comharrachadh làrach doras a' phrìosain. Gu cinnteach bha geimhlean mar seo air an cleachdadh san Tollbooth - chì thu eisimpleir dhiubh ann an cruinneachaidhean Taigh-tasgaidh Nàiseanta na h-Alba.

Ann an seann Dhùn Èideann bhiodh mòran pheanasan air an cur an sàs air beulaibh an t-sluaigh - gu tric aig Crois a' Mhargaidh a bha faisg air làimh. Bhiodh daoine a rinn eucoirean sònraichte tric air an ceangal ri na ballachan ann an geimhlean.

10. MAC-SAMHAIL DE PHOIT-MHÙIN

Bhiodh poitean-mùin mar seo air an cleachdadh ann an seann Dhùn Èideann. Bha na poitean air an cleachdadh mus robh toidhleatan le uisge agus siostaman plumaireachd ann an taighean.

Tha a' phoit seo na mac-samhail stèidhichte air criadhadaireachd a chaidh fhaighinn nuair a bha seann shràid, air an robh Marlin's Wynd, ga cladhach. Chaidh a leagail sna 1630an airson gun rachadh Eaglais an Tron a thogail an sin.

Ann an taighean na bu bheairtiche bhiodh luchd-obrach an taighe a' falamhachadh na bha anns na poitean. Ann an teanamaintean àrda an t-Seann Bhaile, gu tric bhiodh iad dìreach air am falamhachadh dhan t-sràid gu h-ìosal, is rabhadh 'Gardyloo!' ga èigheachd. B' e sin tionndadh air an Fhrainis 'Regardez l'eau' no 'An aire dhan uisge'. Ach cha b' e uisge a bha ga thilgeil a-mach agus dh'fhaodadh tubaistean mì-shealbhach a bhith aig luchd-coiseachd a bha a' dol seachad.

Bha cliù air a bhith aig Dùn Èideann airson nuadh-lorgan meidigeach, ach gu tric bha prìs chruaidh orra. Mar eisimpleir, bha mòran den obair-lannsa agus den obair-fiaclaireachd bunaiteach fhathast air a dhèanamh le lannsairean-bhorbairean. Ghearradh iad d' fhalt agus an uair sin dhèanadh iad opairèisean beag ort! Bha am pòla dearg is geal na shamhla air seo - bha an dearg airson fuil agus an geal airson bhannan.

Agus dh'fhàs Dùn Èideann ainmeil cuideachd airson 'goid chuirp'. Le seo bha cuirp ùra air an cumail ris an sgoil mheidigich airson gearradh agus rannsachadh a dhèanamh orra.

Air neo, bhiodh iad air an cur ann am 'piolaid' no ann an 'ceap' - frèam fiodha a bha ceangailte ri post, is tuill ann airson an ceann agus na làmhnan a chumail. Bhiodh seo na mhaslachadh poblach don neach, a gheibheadh droch-dhiol cainnte agus cuirp bho dhaoine a bha a' dol seachad.

Dh'fheumadh peanas freagairt air an eucoir. Bhiodh daoine a bha ri guraman 's ri gobaireachd tric air an cur ann an sèinichean is 'brang' orra - b' e seo inneal iarainn air leth mosach a bha air a chur seachad air do cheann agus a-steach nad bheul. Dh'fhaodadh gadaiche a bhith air a thàirngedh ris a' Chrois tro chluais - b' e an aon dòigh air teicheadh, thu fhèin a reubadh air falbh.

Cha robh an lagh an uair sin a' dèanamh dealachadh eadar clann agus inbhich, agus le sin bhiodh clann òg tric a' faighinn na h-aon pheanasan, a' gabhail a-steach cur gu bàs airson eucoirean cho beag-seagh ri goid bho neach no à togalach.