



Princes Street desde Calton Hill

CIUDAD VIEJA Y CIUDAD NUEVA DE EDIMBURGO

Edimburgo, ciudad especialmente conocida por sus escritores, artistas, filósofos y científicos, es la capital de Escocia desde hace más de 500 años. Su inconfundible perfil arquitectónico y sus vistas son reconocidos en todo el mundo.

La Ciudad Vieja y la Ciudad Nueva de Edimburgo forman uno de los paisajes urbanos más bellos del mundo y fueron incluidas en la Lista del Patrimonio Mundial de la UNESCO en 1995. En su inscripción se reconoce la calidad de la arquitectura y el gran contraste existente entre la medieval Ciudad Vieja y la georgiana Ciudad Nueva.

INFORMACIÓN ADICIONAL

UNESCO
World Heritage Centre,
7 Place de Fontenoy,
75352 Paris,
CEDEX 07

whc.unesco.org/en/35

HISTORIC ENVIRONMENT SCOTLAND
Longmore House,
Salisbury Place,
Edinburgh EH9 1SH

Tel: +44 (0)131 668 8600
Email: worldheritage@hes.scot

www.historicenvironment.scot

THE NATIONAL TRUST FOR SCOTLAND

Hermiston Quay,
5 Cultins Road,
Edinburgh EH11 4DF

Tel: +44 (0)131 458 0200

www.nts.org.uk

EDINBURGH WORLD HERITAGE

5 Bakehouse Close,
146 Canongate,
Edinburgh EH8 8DD

Tel: +44 (0)131 220 7720

www.ewh.org.uk

NEW LANARK TRUST

New Lanark World Heritage Site,
South Lanarkshire ML11 9DB

Tel: +44 (0)155 566 1345

www.newlanark.org

FORTH BRIDGES FORUM

www.forth-bridges.co.uk/
forth-bridge/world-heritage

NETWORK RAIL

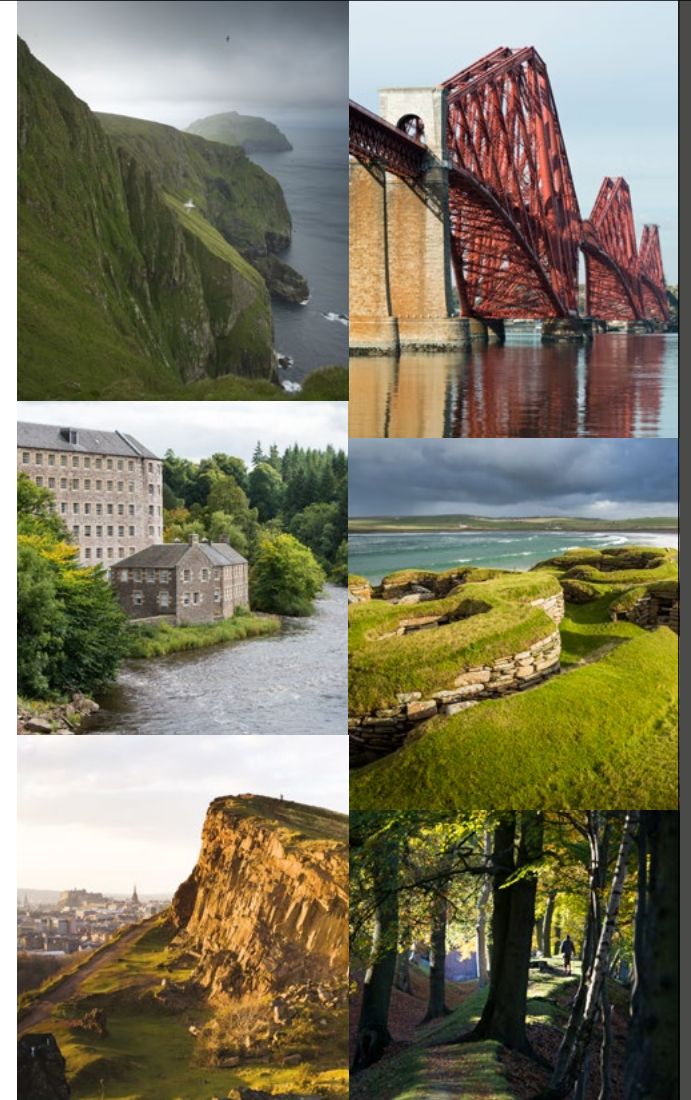
www.networkrail.co.uk

Cubierta frontal, en sentido horario desde arriba a la derecha Skara Brae, el puente sobre el río Forth, El Muro de Antonino en Watling Lodge, Edimburgo desde Arthur's Seat, New Lanark, San Kilda



Producido por Historic Environment Scotland. Imágenes © Crown Copyright HES a menos que se especifique lo contrario © Historic Environment Scotland - Scottish Charity No. SC045925

SITIOS DEL PATRIMONIO MUNDIAL EN ESCOCIA



You may re-use this information (excluding logos and images) free of charge in any format or medium, under the terms of the Open Government Licence v3.0 except where otherwise stated.



El Patrimonio de la Humanidad está formado por sitios culturales y/o naturales de un valor universal excepcional, que el país donde se encuentran ubicados ha nominado para que sean incluidos en la Lista del Patrimonio Mundial. La aceptación del Comité del Patrimonio Mundial de la Organización de las Naciones Unidas para la Educación, la Ciencia y la Cultura (UNESCO) en la lista es un gran honor. Su inclusión es sinónimo de reconocimiento universal de su importancia.

Escocia cuenta en la actualidad con seis sitios reconocidos por sus valores de patrimonio cultural y natural, cuyo mantenimiento está regido por un plan oficial de gestión, tal y como requiere la UNESCO. Además de proporcionar información sobre las posibilidades y amenazas interconectadas con cada uno de los sitios, dichos planes también establecen sus valores y cualidades especiales y el marco sobre el que se deben adoptar las decisiones.

Desde el momento en el que un sitio se incluye en la Lista del Patrimonio Mundial existe la obligación de protegerlo, conservarlo y revalorizarlo para las generaciones futuras.

Rough Castle



LAS FRONTERAS DEL IMPERIO ROMANO (EL MURO DE ANTONINO)

Hace aproximadamente 2.000 años, el Muro de Antonino servía de frontera noroccidental del Imperio Romano. Fue construido por mandato del Emperador Antonio Pío y se extendía desde la moderna ciudad de Bo'ness sobre el estuario del río Forth, hasta el pueblo de Old Kilpatrick a orillas del río Clyde.

Fue inscrito en la Lista del Patrimonio Mundial en 2008, pasando a formar parte de la frontera del Imperio Romano junto con la Muralla de Adriano y el Limes Germanicus [frontera germana].

Las piedras enhiestas de Stenness



NÚCLEO NEOLÍTICO DE LAS ORCADAS

Hace cinco mil años, el pueblo prehistórico que habitaba las islas Orcadas inició la construcción de unos monumentos en piedra extraordinarios. En 1999, varios de estos monumentos fueron inscritos en la Lista del Patrimonio Mundial con el nombre de Núcleo Neolítico de las Orcadas.

Cada uno de estos sitios por separado es una obra maestra de diseño y construcción lítica y, en conjunto, constituyen uno de los paisajes neolíticos más ricos de Europa occidental que ha perdurado hasta nuestros días.

El puente sobre el río Forth desde North Queensferry



EL PUENTE SOBRE EL RÍO FORTH

Inscrito en la Lista del Patrimonio Mundial en 2015, el magnífico vano de acero del puente Forth transporta el ferrocarril sobre el estuario del río Forth. Sus 2,5 km de largo y sus 110 m de alto representan la culminación arquitectónica del s. XIX, en lo que a construcción de puentes respecta, y es el puente atirantado en voladizo más grande del mundo. En el momento de su inauguración en 1890 era el puente más largo del mundo, la primera gran estructura en acero dulce de todo el mundo y hoy en día sigue siendo un poderoso símbolo del patrimonio industrial, científico, arquitectónico y de transporte del Reino Unido.

El puente sobre el río Forth marca un hito en la evolución de la construcción de puentes y de las construcciones en acero. Es innovador en su diseño, como concepto, en los materiales usados y en su gran escala, además de ser un referente en la aplicación de la ciencia a la arquitectura. El puente sirve como travesía y en la actualidad está más transitado que nunca.

NEW LANARK

Fundadas en 1785, las impresionantes fábricas algodoneras de New Lanark fueron construidas en piedra arenisca por un emprendedor escocés, David Dale, en la espectacular garganta de Lanarkshire, cerca de los famosos saltos del Clyde. El pueblo que cumplió una función crucial como modelo de asentamiento industrial "se hizo famoso en todo el mundo" bajo el ilustrado mando del yerno de Dale, el pionero social Robert Owen.

En 2001, la UNESCO incluyó a New Lanark en su Lista del Patrimonio Mundial, en reconocimiento del papel que desempeñó en el desarrollo de asentamientos industriales modelo.



New Lanark y el río Clyde



La calle, Hirta

SAN KILDA

San Kilda es un pequeño archipiélago en el Atlántico Norte, a unos 160 km de la costa de Escocia. Despoblado desde 1930, el archipiélago alojaba a una comunidad única y en la actualidad es el hogar de una inmensa colonia de aves marinas. Las islas que lo forman fueron inscritas como bien natural en la Lista del Patrimonio Mundial en 1986 y en 2004, se extendió para incluir el entorno marino circundante.

En 2005, San Kilda se convirtió en uno de los pocos bienes inscritos en la Lista del Patrimonio Mundial atendiendo a criterios tanto culturales como naturales.