



Princes Street depuis Calton Hill

LA VIEILLE VILLE ET LA NOUVELLE VILLE D'ÉDIMBOURG

Édimbourg est la capitale de l'Écosse depuis plus de 500 ans. Elle doit sa renommée notamment à ses écrivains, artistes, philosophes et scientifiques. Sa ligne d'horizon caractéristique et ses splendides panoramas sont reconnus dans le monde entier.

La Vieille Ville et la Nouvelle Ville d'Édimbourg forment l'un des plus beaux paysages urbains du monde, reconnu par l'UNESCO comme Site du patrimoine mondial en 1995. Ce statut a reconnu le contraste impressionnant entre l'architecture de la Vieille ville médiévale et celle de la Nouvelle Ville géorgienne (1767-1890).

INFORMATIONS COMPLÉMENTAIRES

UNESCO
World Heritage Centre,
7 Place de Fontenoy,
75352 Paris,
CEDEX 07

whc.unesco.org/en/35

HISTORIC ENVIRONMENT SCOTLAND
Longmore House,
Salisbury Place,
Edinburgh EH9 1SH

Tel: +44 (0)131 668 8600
Courriel: worldheritage@hes.scot

www.historicenvironment.scot

THE NATIONAL TRUST FOR SCOTLAND

Hermiston Quay,
5 Cultins Road,
Edinburgh EH11 4DF

Tel: +44 (0)131 458 0200

www.nts.org.uk

EDINBURGH WORLD HERITAGE
5 Bakehouse Close,
146 Canongate,
Edinburgh EH8 8DD

Tel: +44 (0)131 220 7720

www.ewh.org.uk

NEW LANARK TRUST
New Lanark World Heritage Site,
South Lanarkshire ML11 9DB

Tel: +44 (0)1555 661345

www.newlanark.org

FORTH BRIDGES FORUM

www.forth-bridges.co.uk/
forth-bridge/world-heritage

NETWORK RAIL

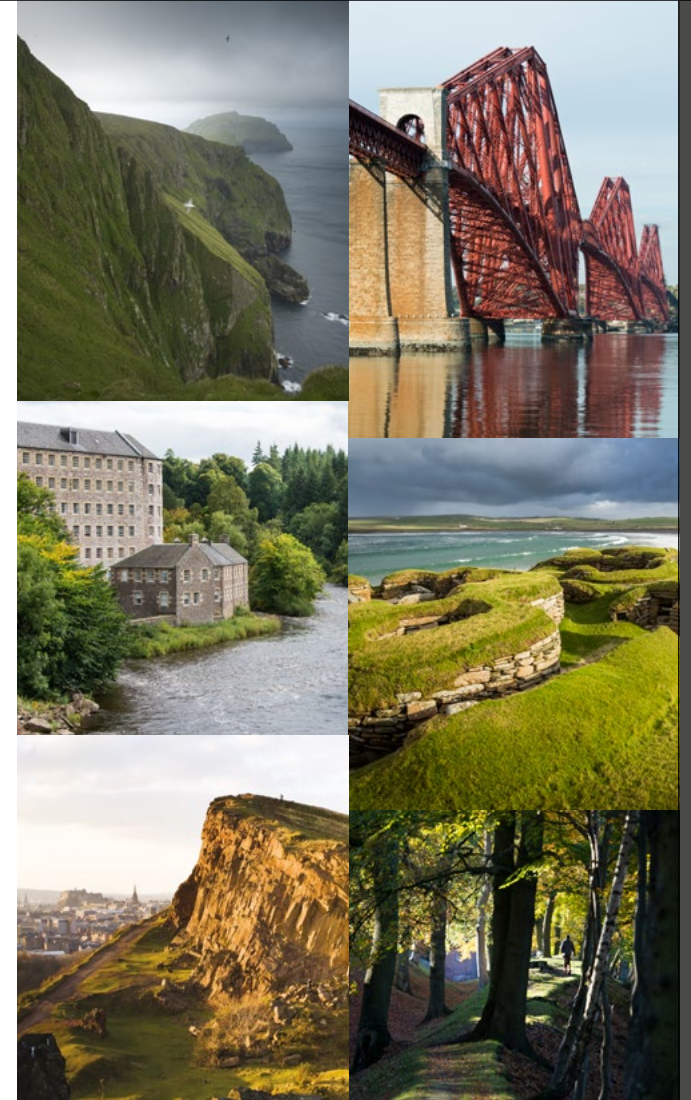
www.networkrail.co.uk

Volet de couverture, dans le sens des aiguilles d'une montre à partir du coin supérieur droit. Le pont du Forth, Skara Brae, Le Mur d'Antonin à Watling Lodge, Édimbourg depuis Arthur's Seat, New Lanark, St Kilda



Produit par Historic Environment Scotland. Images © Crown Copyright HES. Edinburgh World Heritage, National Trust for Scotland et New Lanark Trust.
© Historic Environment Scotland - Scottish Charity No. SC045925

SITES DU PATRIMOINE MONDIAL EN ÉCOSSE



You may re-use this information (excluding logos and images) free of charge in any format or medium, under the terms of the Open Government Licence v3.0 except where otherwise stated.



Les Sites du patrimoine mondial sont des sites culturels et/ou naturels d'une valeur universelle exceptionnelle. Ils sont nommés par leurs pays d'origine en vue de leur inclusion sur la Liste du patrimoine mondial. L'acceptation sur la Liste par le Comité du patrimoine Mondial de l'Organisation des Nations Unies pour l'éducation, la science et la culture (UNESCO) est une haute distinction. Elle démontre une reconnaissance internationale de l'importance de ces sites.

Il y a actuellement six Sites du patrimoine mondial en Écosse reconnus pour l'ensemble de leurs valeurs dans le domaine du patrimoine culturel et naturel. Chaque site a un Plan de Gestion, conformément aux exigences de l'UNESCO. Ces plans définissent les qualités et les valeurs exceptionnelles de ces sites, ils établissent des dispositifs d'encadrement de décision et offrent des informations sur les risques et les possibilités de chaque site.

L'inscription d'un Site du patrimoine mondial sur la Liste implique un devoir de protection, de conservation et de mise en valeur pour les générations à venir.

Rough Castle



FRONTIÈRES DE L'EMPIRE ROMAIN (LE MUR D'ANTONIN)

Il y a près de 2000 ans, le Mur d'Antonin était la frontière du nord-ouest de l'Empire romain. Construit sur les ordres de l'Empereur Antonin le Pieux après l'an 140, il s'étendait du Bo'ness actuel sur le Firth de Forth à Old Kilpatrick sur la Clyde.

En 2008, il a été reconnu comme Site du patrimoine mondial culturel, rejoignant le Mur d'Hadrien et les Limes allemands comme Site du patrimoine mondial des Frontières de l'Empire romain.

Les Pierres de Stenness



LE COEUR DES ORCADES NEOLITHIQUES

Il y a cinq mille ans, le peuple préhistorique des Orcades commença à construire des monuments extraordinaires en pierre. En 1999, plusieurs d'entre eux furent inscrits sur la Liste du patrimoine mondial comme Site du patrimoine mondial du Coeur des Orcades néolithiques.

Chacun de ces sites est un chef-d'oeuvre de conception et de construction en pierre. Ensemble, ils représentent l'un des plus riches paysages néolithiques subsistant en Europe occidentale.

Le pont du Forth depuis North Queensferry



LE PONT DU FORTH

Le pont du Forth a été inscrit sur la Liste du patrimoine mondial en 2015. La grande travée en acier du pont du Forth (Forth Bridge) permet au réseau ferroviaire de traverser l'estuaire du fleuve Forth. Long de deux kilomètres et demi et mesurant 110 mètres de hauteur, il marque l'apogée de la construction des ponts du XIXe siècle et demeure le pont de type cantilever le plus imposant au monde. Lors de son ouverture en 1890, le pont se vantait d'avoir les plus grandes travées au monde. C'était également la première structure importante en acier doux au monde, et il reste aujourd'hui un symbole puissant du patrimoine industriel, scientifique, architectural et de transport du Royaume-Uni.

Ce pont représente une étape unique dans l'évolution de la construction des ponts et autres constructions en acier. Il est innovant dans son design, son concept, les matériaux utilisés et par son énorme échelle. Il marque une étape cruciale dans l'application de la science à l'architecture. Le pont est toujours utilisé et n'a aujourd'hui jamais vu autant d'activité.

NEW LANARK

Il y a plus de 200 ans, les impressionnantes filatures de grès de New Lanark furent construites par un Écossais entreprenant, David Dale, dans une gorge spectaculaire du Lanarkshire, près des célèbres Chutes de la Clyde. Le village devint rapidement renommé dans le monde entier sous la gestion éclairée du gendre de Dale, le pionnier de l'innovation sociale Robert Owen.

L'UNESCO a inscrit New Lanark sur la Liste des Sites du patrimoine mondial en 2001, en reconnaissance de son rôle dans l développement de communautés industrielles modèles.



New Lanark et la rivière Clyde



ST KILDA

St Kilda est un petit archipel de l'Atlantique Nord, à 170 kilomètres environ des côtes ouest de l'Écosse continentale. Il hébergeait une communauté unique jusqu'en 1930 et abrite actuellement une colonie importante d'oiseaux de mer. Les îles ont été inscrites pour la première fois comme Site du patrimoine Mondial naturel en 1986. Ses limites furent étendues en juillet 2004 pour inclure la zone marine environnante.

En juillet 2005, St Kilda devint l'un des rares Sites du patrimoine mondial à détenir un double statut pour ses qualités naturelles et culturelles.

La rue, Hirta