



HISTORIC
ENVIRONMENT
SCOTLAND

ÀRAINNEACHD
EACHDRAIDHEIL
ALBA

PÀIRT 2 NOTAICHEAN AN TIDSEIR

GU NA RÒMANAICH CUSPAIR I: SAIGHDEAR AN LÈGION

NÌ SINN
RANNSACHADH!
NOTAICHEAN AGUS
LIOSTA-SGRÙDAIDH
NITHEAN



BALLA ANTONINE
CRIOCHAN IMPIREACHD NA ROIMHE



GU NA RÒMANAICH CUSPAIR I: SAIGHDEAR AN LÈGION



Bha fir à trì lègionan de shaighdearan Ròmanach stèidhichte ann an Alba aig àm Antonine: an Dara Lègion, an Siathamh Lègion agus am Ficheadamh Lègion. Bha mu 5,000 saighdear proifeiseanta ann an lègion agus bha iad air gealltainn fichead 's a còig bliadhna a dhèanamh san arm. Bha a shamhla fhèin aig gach lègion.

Bha na saighdearan uile nan saoranaich Ròmanach. Mar bu trice bhiodh iad a' sabaid air chois, le claidheamh goirid, biodag agus sleagh, agus bhiodh clogaid, deise-armachd agus sgiath aca mar dhion. Bha casag chlàimhe orra fon deise-armachd agus

bha botainn leathair mar chuarain le buinn thacaideach air an casan. Cha bu chòir dhaibh pòsadh, ach rinn mòran dhiubh sin agus bhiodh an teaghlachan a' leantainn nan lègionan agus a' fuireach taobh a-muigh nan gearastan ann am baile ris an canar *vicus*.

Bha gach gearastan air Balla Antonine a' cumail mu 500 fear. Nuair a bha iad aig an obair, bhiodh na saighdearan a' trèanadh, a' cumail faire air a' Bhalla, agus a' dèanamh obair càraidh agus rianachd - cho math ri sabaid nam biodh feum air.

Anns a' bhogsa tha na mic-samhail seo a tha a' buntainn ris a' chuspair:

- Brògan
- Sgiath
- Clogaid saighdear lègion
- Deise-armachd
- Casagan
- Biodag agus truail
FEUM AIR STIÙIREADH TIDSEIR
- Claidheamh agus truail
FEUM AIR STIÙIREADH TIDSEIR
- Ceann-sleagha
FEUM AIR STIÙIREADH TIDSEIR
- Clàran cèire agus innealan-sgrìobhaidh

TUILLEADH GHOIREASAN AGUS GHNÌOMHAN

<http://www.antoninewall.org/about-wall/building-wall/legions-auxillary-units>

Tha fiosrachadh an seo air na trì lègionan a bha stèidhichte air Balla Antonine.

<http://www.nms.ac.uk/explore/games/discover-the-romans/discover-the-romans/dress-a-roman-soldier/>

Tha gnìomh 'cuir aodach air an t-saighdear' air an làrach seo.



GNÌOMHAN



GNÌOMH 1: DÈAN SAIGHDEAR LÈGION

Dèan ‘doilidhean pàipeir’ de shaighdearan lègion, agus dèan seat aodaich, armachd agus buill-airm airson an cur orra. Cuir maidean loilidh riutha agus dèan pupaidean dhiubh. (Dh’fhaodadh sgoilearan diofar stuthan a chleachdadh (m.e. aodach, foidhl ‘s msaa) airson na rudan a dhèanamh nas firinniche. Air neo, dh’fhaodadh iad aodach a chur air doilidhean mar Action Man. Tha dealbhan de shaighdearan lègion an seo: <http://www.antoninewall.org/learning-centre/primary/downloadable-resources>

GNÌOMH 3: CAMPA-TRÈANAIDH RÒMANACH

Le dràma, cuir campa trèanaidh air dòigh, far an ionnsaich na sgoilearan mar a chleachdas iad buill-airm, mar a chuireas iad orra armachd ‘s msaa. Dh’fhaodadh tu na buill-airm à gnìomh 2 a chleachdadh. An urrainn dhut drile a theagasg dhaibh leis an tèid iad ann an cruth sligeanach no *testudo*? Tog dealbhan dheth a chleachdas na sgoilearan airson bileag trèanaidh no postair a dhèanamh.

Dèan do riochd fhèin den gheama thraidiseanta ‘Port and Starboard’ leis na h-òrdughan Laidinn gu h-ìosal (<http://www.games4youthgroups.com/circle-games/port-starboard.html>).

Seo òrdughan ann an Laideann:

- *Ad aciem* - Dèanaibh loidhne-cath! (a’ coimhead ris an nàmhaid)
- *Pila iacite* - Tilgibh na sleaghan!
- *Parate* - Dèanaibh deiseil!
- *Gladios stringite* - Tarraing claidheamhan!
- *Percutite* - Dèanaibh ionnsaigh!
- *Testudinem facite* - Dèanaibh *testudo* (cruth sligeanach le sgiathan os ur cionn)

GNÌOMH 2: DÈAN BUILL-AIRM

A’ cleachdadh nan nithean fìor mar bhrosnachadh, nì na sgoilearan buill-airm, sgiath agus armachd de mheudachd cheart le cairt-bhòrd. Gheibhear teamplaid do chlaidheamh, clogaid, agus baidisichean lègion an seo: <http://www.antoninewall.org/learning-centre/primary/downloadable-resources>

GNÌOMH 4: SGRÌOBHADH RÒMANACH

Cleachd na clàran cèire airson brathan a sgrìobhadh. Faigh stòr de dh’fhaclan agus àireamhan Laidinn aig <http://www.antoninewall.org/learning-centre/primary/downloadable-resources>. Tha àireamhan ann agus faclan ‘s abairtean sìmplidh. Faodaidh na sgoilearan feuchainn dè an dòigh as fheàrr air sgrìobhadh agus air dubhadh às leis na h-innealan-sgrìobhaidh.

‘S dòcha gum bi ùidh aca ann an clàran-sgrìobhaidh Vindolanda - cunntasan a sgrìobh Ròmanaich a bha stèidhichte aig Vindolanda air Balla Hadrian. Aig aon àm b’ iad na sgrìobhainnean a b’ aosta a chaidh a lorg ann am Breatainn. Chaidh an sgrìobhadh air fillidhean mìne de dh’fhiodh seach air clàran cèire. Tha iad ag innse mòran mu bheatha làitheil Bhreatainn aig àm nan Ròmanach. Tha litir nam measg bho bhean fear de cheannardan a’ ghearastain, a tha a’ toirt cuireadh do charaid gu partaidh co-là-breith!

V-Mail: Letters from the Romans and Vindolanda Fort near Hadrian’s Wall, Katharine Hoare, 2008 - seo deagh leabhar do chlann mu chlàran-sgrìobhaidh Vindolanda.



BOGSA-LÀIMHSEACHAIDH LIOSTA NITHEAN A FHUAIREADH AGUS A THILLEADH



SAIGHDEAR AN LÈGION

Nì	Uimhir	Notaichean	Fhuairadh Cuir tiog	Thilleadh Cuir tiog
1. Brògan	1 x paidhir bhrògan inbheach 1 x paidhir bhrògan chloinne		<input type="radio"/>	<input type="radio"/>
2. Sgiath	1	Chan eil i air a cumail sa bhogsa	<input type="radio"/>	<input type="radio"/>
3. Clogaid saighdear lègion	1		<input type="radio"/>	<input type="radio"/>
4. Deise-armachd	2 x gualainn 1 x bodhaig	TROM LÀIMHSICH GU FAICEALLACH	<input type="radio"/>	<input type="radio"/>
5. Casagan ri dhol fòidhpe	2 x casagan	Meudan chloinne	<input type="radio"/>	<input type="radio"/>
6. Biodag agus truail	1 x biodag 1 x truail	RI LÀIMHSEACHADH LE CLANN FO STIÙIREADH TIDSEIR	<input type="radio"/>	<input type="radio"/>
7. Claidheamh agus truail	1 x claidheamh 1 x truail	RI LÀIMHSEACHADH LE CLANN FO STIÙIREADH TIDSEIR	<input type="radio"/>	<input type="radio"/>
8. Ceann-sleagha	1 x ceann-sleagha	RI LÀIMHSEACHADH LE CLANN FO STIÙIREADH TIDSEIR	<input type="radio"/>	<input type="radio"/>
9. Clàran cèire	4		<input type="radio"/>	<input type="radio"/>
10. Innealan-sgrìobhaidh	4		<input type="radio"/>	<input type="radio"/>

Fhuairadh

Thilleadh

BRÒGAN



COIMHEAD

- Coimhead gu math air an dà phaidhir bhrògan
- Faic mar a tha iad coltach ri chèile
- Faic mar a tha iad eu-coltach ri chèile
- Faic na stuthan leis an deach an dèanamh
- Smaoinich air mar a tha na brògan air an ceangal
- Dèan coimeas eadar iad agus do bhrògan fhèin agus smaoinich mar a tha iad coltach no eu-coltach

DÈ DO BHEACHD?

- Saoil an cumadh iad seo do chasan blàth?
- Saoil an robh stocainnean air saighdearan Ròmanach?
- Saoil carson a bha an leathar air a sgoltadh?
- Saoil carson a tha na tacaidean air a' bhonn?

Sgrìobh notaichean agus beachdan bhon chòmhradh ann an earrann nan notaichean gu h-ìosal

NOTAICHEAN



HISTORIC
ENVIRONMENT
SCOTLAND

ÀRAINNEACHD
EACHDRAIDHEIL
ALBA



GU NA RÒMANAICH CUSPAIR I:
SAIGHDEAR AN LÈGION

BRÒGAN

FIOSRACHADH



Bha na brògan le pìos mun adhbhrann air saighdearan nuair a bha iad aig an obair.

B' e *caligae* a bh' air brògan an t-saighdeir.

Bha iad air an sgoltadh airson èadhar a leigeil a-steach gus nach fàsadh na casan ro fhallasach.

Tha na brògan a tha dùinte aig an aghaidh nam mic-samhail de bhrògan a chaidh a lorg aig Gearastan a' Bhàrr.

Bha na tacaidean air a' bhonn airson an saighdear a chumail bho shleamhnachadh, agus airson an cumail bho chaitheamh nuair a bha e a' meàrrsadh air astaran fada.

Chaidh mu 70 paidhir bhrògan a lorg aig Gearastan a' Bhàrr air Balla Antonine. B' ann do bhoireannaich 's do chlann a bha cuid dhiubh.



HISTORIC
ENVIRONMENT
SCOTLAND

ÀRAINNEACHD
EACHDRAIDHEIL
ALBA



GU NA RÒMANAICH CUSPAIR I:
SAIGHDEAR AN LÈGION

SGIATH

COIMHEAD

- Faic meud agus cruth na sgèith
- Smaoinich càite agus ciamar a chumadh tu i
- Tog i gu faiceallach agus feuch cho trom 's a tha i
- Faic am pìos meatailte sa mheadhan agus smaoinich carson a bha seo

DÈ DO BHEACHD?

- Saoil cia mheud dòigh anns am b' urrainn saighdear Ròmanach an sgiath aige a chleachdadh?
- Saoil carson a tha am pìos sa mheadhan air a dhèanamh de mheatailt?
- Dè am pàirt den t-saighdear nach biodh air a dhìon leis an sgèith?

Sgrìobh notaichean agus beachdan bhon chòmhradh ann an earrann nan notaichean gu h-ìosal

NOTAICHEAN



HISTORIC
ENVIRONMENT
SCOTLAND

ÀRAINNEACHD
EACHDRAIDHEIL
ALBA



GU NA RÒMANAICH CUSPAIR I:
SAIGHDEAR AN LÈGION

SGIATH



FIOSRACHADH

B' e *scutum* a bh' air an sgèith seo.

Bha sgiathan ceart-cheàrnach mar seo aig saighdearan lègion. Bha sgiathan ugh-chruthach aig saighdearan eile.

Bha am pìos meatailte a' dìon a làimhe nuair a bha e a' cumail na sgèithe.

Chuir an sgiath dìon air bodhaig an t-saighdeir.

Bha 'slige' an *testudo* cho làidir 's gun gabhadh carbad a dhràibheadh tarsainn air!

Dh'fhaodadh saighdearan Ròmanach tighinn cruinn còmhla agus na sgiathan a chur os an cionn airson iad fhèin a dhìon bho ionnsaigh bho gu h-àrd, mar eisimpleir, bho shaighdean. B' e *testudo* a bh' air seo, no cruth sligeachain.



HISTORIC
ENVIRONMENT
SCOTLAND

ÀRAINNEACHD
EACHDRAIDHEIL
ALBA



GU NA RÒMANAICH CUSPAIR I:
SAIGHDEAR AN LÈGION

CLOGAID

COIMHEAD

- Faic na diofar stuthan a rinn a chlogaid seo
- Faic na diofar phàirtean agus mar a tha iad uile air an ceangal ri chèile

DÈ DO BHEACHD?

- Saoil dè na stuthan a rinn a chlogaid seo?
- Cia mheud pìosan a tha sa chlogaid?
- Dè am pàirt den cheann a tha gach pìos den chlogaid a' dìon?
- Saoil ciamar a bhiodh na pìosan air mullach a' chinn air an cleachdadh?

Sgrìobh notaichean agus beachdan bhon chòmhradh ann an earrann nan notaichean gu h-ìosal

NOTAICHEAN



HISTORIC
ENVIRONMENT
SCOTLAND

ÀRAINNEACHD
EACHDRAIDHEIL
ALBA



GU NA RÒMANAICH CUSPAIR I:
SAIGHDEAR AN LÈGION

CLOGAID



B' e *galea* a bh' air an t-seòrsa chlogaid seo a bhiodh air saighdearan lègion.

Bha na h-earrannan eadar-dhealaichte a' cur dìon air a' chlaigeann, air cùl na h-amhaich agus air taobhan an aodainn.

Tha i air a dèanamh de mheatailt.

'S dòcha gun robh na pìosan air mullach a' chinn airson suaicheantas de dh'itean dathte soilleir a chur an sàs. Chuidich seo na saighdearan ris an àrd-oifigear aithneachadh sa chath, mar eisimpleir.



HISTORIC
ENVIRONMENT
SCOTLAND

ÀRAINNEACHD
EACHDRAIDHEIL
ALBA



GU NA RÒMANAICH CUSPAIR I:
SAIGHDEAR AN LÈGION

DEISE- ARMACHD

COIMHEAD

- Faic na pìosan eadar-dhealaichte den deise-armachd
- Faic mar a tha na pìosan sin air an ceangal ri chèile
- Faic na diofar stuthan a rinn an armachd

DÈ DO BHEACHD?

- Dè na pàirtean den bhodhaig a tha an deise-armachd a' dìon?
- Saoil carson a bha i air a dèanamh ann am pìosan, seach ann an aon phìos?
- Saoil an robh dad air an t-saighdear fon armachd?
- Dèan coimeas eadar seo agus armachd a' bhoghadair. Dè a b' fheàrr leat a chur ort? Carson?

Sgrìobh notaichean agus beachdan bhon chòmhradh ann an earrann nan notaichean gu h-ìosal

NOTAICHEAN



HISTORIC
ENVIRONMENT
SCOTLAND

ÀRAINNEACHD
EACHDRAIDHEIL
ALBA



GU NA RÒMANAICH CUSPAIR I:
SAIGHDEAR AN LÈGION

DEISE- ARMACHD

Bha an deise-armachd seo air saighdearan ann an cath airson an dìon bho shàthadh le claidheamh.

Leis na bannan meatailte agus na h-iallan leathair bha e na b' fhasa don t-saighdear gluasad gun bhacadh.

Bha na pleitichean tana meatailte na b' aotruime na aon phìos meatailte, agus bha iad a' fìotadh na b' fheàrr.

Bhiodh casag air na saighdearan fon armachd gus nach biodh i a' suathadh annta, agus airson cumail blàth.



HISTORIC
ENVIRONMENT
SCOTLAND

ÀRAINNEACHD
EACHDRAIDHEIL
ALBA



GU NA RÒMANAICH CUSPAIR I:
SAIGHDEAR AN LÈGION

BIODAG

NA LÀIMHSICH ACH FO
STIÙIREADH INBHICH!

COIMHEAD

- Faic na diofar stuthan a rinn a bhiodaig agus an truail.
- Faic na lùban air an truail
- Faic an sgeadachadh air an truail

DÈ DO BHEACHD?

- Saoil carson a bha na lùban air an truail?
- Dè am beathach a chì thu air an truail?
- Saoil carson a bha biodag aig saighdear cho math ri claidheamh?

Sgrìobh notaichean agus beachdan bhon chòmhradh ann an earrann nan notaichean gu h-ìosal

NOTAICHEAN



HISTORIC
ENVIRONMENT
SCOTLAND

ÀRAINNEACHD
EACHDRAIDHEIL
ALBA



GU NA RÒMANAICH CUSPAIR I:
SAIGHDEAR AN LÈGION

FIOSRACHADH

BIODAG

NA LÀIMHSICH ACH FO
STIÙIREADH INBHICH!



'S e seo biodag ghoirid, no *pugio*, agus a' chèis no an truail aice, a bhiodh aig saighdearan lègion.

Bha seo air a cleachdadh mar bhall-airm ach cuideachd mar inneal airson ithe.

Bha a' bhiodag air a cleachdadh mar inneal coitcheann le saighdearan lègion, cha mhòr mar sgian arm na h-Eilbheis!

Tha dealbh de Romulus agus Remus agus madadh-allaidh air an truail. B' e seo sgeulachd mu dheidhinn mar a chaidh an Ròimh a thogail o thùs.



HISTORIC
ENVIRONMENT
SCOTLAND

ÀRAINNEACHD
EACHDRAIDHEIL
ALBA



GU NA RÒMANAICH CUSPAIR I:
SAIGHDEAR AN LÈGION

CLAIDHEAMH

NA LÀIMHSICH ACH FO
STIÙIREADH INBHICH!

COIMHEAD

- Faic na diofar stuthan a rinn a chladheimh agus an truail
- Smaoinich ciamar a chaidh na lùban air an truail a chleachdadh airson an claidheamh a ghiùlan

DÈ DO BHEACHD?

- Dè na stuthan às a bheil a' chladheamh agus an truail air an dèanamh?
- Ciamar a bhiodh an saighdear a' giùlan na claidheimh agus na truail?
- Ciamar nach eil an saighdear a' gearradh a làimh fhèin leis a' chladheimh?

Sgrìobh notaichean agus beachdan bhon chòmhradh ann an earrann nan notaichean gu h-ìosal

NOTAICHEAN



HISTORIC
ENVIRONMENT
SCOTLAND

ÀRAINNEACHD
EACHDRAIDHEIL
ALBA



GU NA RÒMANAICH CUSPAIR I:
SAIGHDEAR AN LÈGION

CLAIDHEAMH

NA LÀIMHSICH ACH FO
STIÙIREADH INBHICH!



'S e seo claidheamh no *gladius*, am ball-airm a bu chudromaiche aig an t-saighdear Ròmanach, agus a' chèis no an truail aige.

Tha a' chloidheamh de mheatailt agus tha fiodh agus leathar air an làimh. Tha a' chèis air a dèanamh de fhiodh 's air a cumail ri chèile le bannan meatailte.

Dh'fheumadh saighdearan an t-èideadh, an armachd agus na buill-airm aca fhèin a cheannach agus a chumail gu math.

Bhiodh iad a' practasadh le buill-airm fhiodha mus gluaiseadh iad gu feadhainn cheart mheatailte.



HISTORIC
ENVIRONMENT
SCOTLAND

ÀRAINNEACHD
EACHDRAIDHEIL
ALBA



GU NA RÒMANAICH CUSPAIR I:
SAIGHDEAR AN LÈGION



CEANN- SLEAGHA



NA LÀIMHSICH ACH FO
STIÙIREADH INBHICH!

COIMHEAD

- Faic mar a chaidh an ceann-sleagha a dhèanamh rèidh agus a chumadh
- Faic an ceann cruinn agus smaoinich dè bhiodh e air a cheangal ris

DÈ DO BHEACHD?

- Dè an cruth a th' air a' bhàrr?
- Dè bhiodh an ceann eile air a cheangal ris?
- Am biodh e furasta a thilgeil?
- Dè am feum a dhèanadh e sleagh a thilgeil air do nàmhaid?
- Dè nach biodh math mu dheidhinn?

Sgrìobh notaichean agus beachdan bhon chòmhradh ann an earrann nan notaichean gu h-ìosal

NOTAICHEAN



HISTORIC
ENVIRONMENT
SCOTLAND

ÀRAINNEACHD
EACHDRAIDHEIL
ALBA



GU NA RÒMANAICH CUSPAIR I:
SAIGHDEAR AN LÈGION

CEANN-SLEAGHA

NA LÀIMHSICH ACH FO
STIÙIREADH INBHICH!

'S e seo ceann-sleagha no *pilum* a bhiodh na saighdearan a' tilgeil.

Bha an ceann-sleagha air a cheangal ri pòla fada meatailte. Uile-gu-lèir bha e mu 2m a dh'fhaid!

Ann an cath, thòisich saighdearan an ionnsaigh le tilgeil nan sleaghan. An uair sin chaidh iad air adhart nan deann airson sabaid ris an nàmhaid len claidheamhan agus lem biodagan.

Le sleaghan a thilgeil b' urrainn saighdearan fuireach pìos bhon nàmhaid airson ùine na b' fhaide. Ach, mura buaileadh na sleaghan na targaidean, cha robh iad aca tuilleadh 's cha do rinn iad feum!



HISTORIC
ENVIRONMENT
SCOTLAND

ÀRAINNEACHD
EACHDRAIDHEIL
ALBA



GU NA RÒMANAICH CUSPAIR I:
SAIGHDEAR AN LÈGION

CLÀRAN CÈIRE AGUS PINN

COIMHEAD

- Faic na diofar stuthan às an deach na clàran agus na h-innealan-sgrìobhaidh seo a dhèanamh
- Feuch an obraich thu a-mach ciamar a bha iad air an cleachdadh airson sgrìobhadh
- Smaoinich carson a bha na tuill anns na clàran

DÈ DO BHEACHD?

- Cò dheth a tha iad seo air an dèanamh?
- Saoil a bheil pìosan sam bith a dhith?
- An obraich thu a-mach ciamar a chleachdas tu iad?
- Dè an seòrsa rudan a bhiodh na Ròmanaich airson sgrìobhadh?
- Dè na buannachdan a bhiodh an cois sgrìobhadh leis na nithean seo?
- An smaoinich thu air eas-bhuannachdan sam bith?

Sgrìobh notaichean agus beachdan bhon chòmhradh ann an earrann nan notaichean gu h-ìosal

NOTAICHEAN



HISTORIC
ENVIRONMENT
SCOTLAND

ÀRAINNEACHD
EACHDRAIDHEIL
ALBA



GU NA RÒMANAICH CUSPAIR I:
SAIGHDEAR AN LÈGION

CLÀRAN CÈIRE AGUS PINN



FIOSRACHADH

B' e *tabula* a bh' air a' chlàr fhiodha le cèir. B' e *stylus* a bh' air an inneal-sgrìobhaidh mheatailte no am peann.

Bhiodh iallan leathair a' dol dha na tuill airson dà chlàr a cheangal ri chèile agus seòrsa leabhair a dhèanamh.

Bha an ceann biorach den inneal-sgrìobhaidh airson sgrìobhadh anns a' chèir. Bha an ceann rèidh airson sgrìobhadh a dhubhadh às agus a' chèir a dhèanamh rèidh a-rithist.

Chleachd na Ròmanaich clàran cèire mar seo airson litrichean a sgrìobhadh, òrdughan agus stiùireadh a thoirt, agus cunntas a thoirt air tachartasan.



HISTORIC
ENVIRONMENT
SCOTLAND

ÀRAINNEACHD
EACHDRAIDHEIL
ALBA



GU NA RÒMANAICH CUSPAIR I:
SAIGHDEAR AN LÈGION

NÌ SINN RANNSACHADH!



GU NA RÒMANAICH CUSPAIR 1: SAIGHDEAR AN LÈGION

Tha na nithean gu lèir nam mic-samhail (copaidhean) de rudan a bhiodh air saighdear lègion Ròmanach no a bhiodh e a' giùlan nuair a thug iad ionnsaigh air Alba. Bha e na shaighdear proifeiseanta le àrd-thrèanadh agus na shaoranach Ròmanach. Bha e san arm fad 25 bliadhna. Dh'fheumadh e na buill-airm agus an t-èideadh aige fhèin a cheannach agus an cumail gu gleansach grinn.

1

Coimhead air na nithean. An robh iad airson an saighdear a dhìon, no airson ionnsaigh a thoirt air nàmhaid - no an dà chuid?

2

Bruidhinn mu na ceistean air na cairtean do gach nì.

3

Cuir ort na nithean.

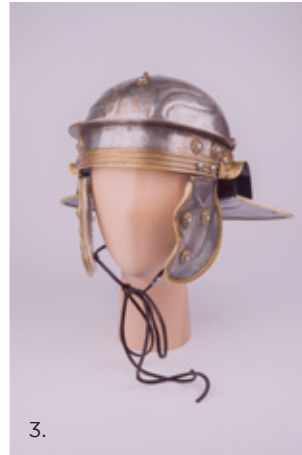
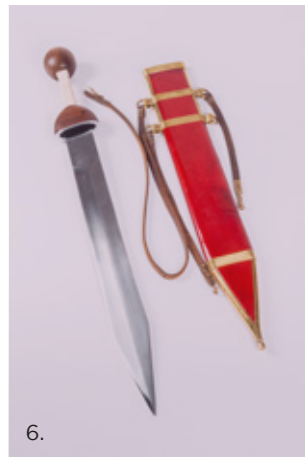
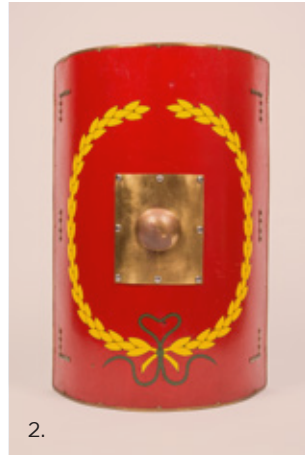
4

Rach ann an cruth - a bheil thu a' toirt ionnsaigh, a' cur dìon, air do leòn, no a' gabhail fois? Tog dealbh mar chlàr.

5

Mu dheireadh, dèan sgeidse de aon de na nithean.

DÈ THA ANNS A' BHOGSA



1. Brògan
2. Sgiath
3. Clogaid saighdear lègion
4. Deise-armachd Casagan ri dhol fòidhpe

5. Biodag agus truail
6. Claidheamh agus truail
7. Ceann-sleagha
8. Clàran cèire
9. Innealan-sgrìobhaidh



HISTORIC
ENVIRONMENT
SCOTLAND

ÀRAINNEACHD
EACHDRAIDHEIL
ALBA



GU NA RÒMANAICH CUSPAIR I:
SAIGHDEAR AN LÈGION

1. BRÒGAN

- Bha na brògan le pios mun adhbhrann air saighdearan nuair a bha iad aig an obair.
- B' e *caligae* a bh' orra.
- Bha iad air an sgoltadh airson èadhar a leigeil a-steach gus nach fàsadh na casan ro fhallasach.
- Bha na tacaidean air a' bhonn airson an saighdear a chumail bho shleamhnachadh, agus airson an cumail bho chaitheamh nuair a bha e a' meàrrsadh air astaran fada.
- Tha na brògan a tha dùinte aig an aghaidh nam mic-samhail de bhrògan a chaidh a lorg aig Gearastan a' Bhàrr.
- Chaidh mu 70 paidhir bhrògan a lorg aig Gearastan a' Bhàrr air Balla Antonine. B' ann do bhoireannaich 's do chlann a bha cuid dhiubh.

3. CLOGAID

- B' e *galea* a bh' air an t-seòrsa seo de chlogaid a bhiodh air saighdearan lègion.
- Tha i air a dèanamh de mheatailt.
- Bha na piosan eadar-dhealaichte a' cur dìon air a' chlaigeann, air cùl na h-amhaich agus air taobhan an aodainn.
- 'S dòcha gun robh na pàirtean air mullach a' chinn airson suaicheantas de dh'itean dathte soilleir a chur an sàs. Chuidich seo na saighdearan ris an àrd-oifigeair aithneachadh sa chath, mar eisimpleir.

5. BIODAG

- 'S e seo biodag ghoirid, no *pugio*, agus a' chèis no an truaill aice, a bhiodh aig saighdearan lègion.
- Bha a' bhiodag air a cleachdadh mar inneal coitcheann le saighdearan lègion, cha mhòr mar sgian arm na h-Eilbheis!
- Bha seo air a cleachdadh mar bhall-airm ach cuideachd mar inneal airson ithe.
- Tha dealbh de Romulus agus Remus agus madadh-allaidh air an truaill. B' e seo sgeulachd mu dheidhinn mar a chaidh an Ròimh a thogail o thùs.

7. CEANN-SLEAGHA

- 'S e seo ceann-sleagha no *pilum* a bhiodh na saighdearan a' tilgeil.
- Bha an ceann-sleagha air a cheangal ri pòla fada meatailte. Uile-gu-lèir bha e mu 2m a dh'fhaid!
- Ann an cath, thòisich saighdearan an ionnsaigh le tilgeil nan sleaghan. An uair sin chaidh iad air adhart nan deann airson sabaid ris an nàmhaid len claidheamhan agus lem biodagan.
- Le sleaghan a thilgeil b' urrainn saighdearan fuireach pios bhon nàmhaid airson ùine na b' fhaide. Ach, mura buaileadh na sleaghan na targaidean, cha robh iad aca tuilleadh 's cha do rinn iad feum!

2. SGIATH

- B' e *scutum* a bh' air an sgèith seo.
- Bha sgiathan ceart-cheàrnach mar seo aig saighdearan lègion. Bha sgiathan ugh-chruthach aig saighdearan eile.
- Chuir an sgiath dìon air bodhaig an t-saighdeir.
- Bha am pios meatailte a' dìon a làimhe nuair a bha e a' cumail na sgèithe.
- Dh'fhaodadh saighdearan Ròmanach tighinn cruinn còmhla agus na sgiathan a chur os an cionn airson iad fhèin a dhìon bho ionnsaigh bho gu h-àrd, mar eisimpleir, bho shaighdean. B' e *testudo* a bh' air seo, no cruth sligeachain.
- Bha 'slige' an *testudo* cho làidir 's gun gabhadh carbad a dhràibheadh tarsainn air!

4. DEISE-ARMACHD

- Bha an deise-armachd seo air saighdearan ann an cath airson an dìon bho shàthadh le claidheamh.
- Bha na pleitichean tana meatailte na b' aotruime na aon phios meatailte, agus bha iad a' fiotadh na b' fheàrr.
- Leis na bannan meatailte agus na h-iallan leathair bha e na b' fhasa don t-saighdear gluasad gun bhacadh.
- Bhiodh casag air na saighdearan fon armachd gus nach biodh i a' suathadh annta, agus airson cumail blàth.

6. CLAIDHEAMH

- 'S e seo claidheamh no *gladius*, am ball-airm a bu chudromaiche aig an t-saighdear Ròmanach, agus a' chèis no an truaill aige.
- Tha a' chlaidheamh de mheatailt agus tha fiodh agus leathar air an làimh. Tha a' chèis air a dèanamh de fhiodh 's air a cumail ri chèile le bannan meatailte.
- Dh'fheumadh saighdearan an t-èideadh, an armachd agus na buill-airm aca fhèin a cheannach agus a chumail gu math.
- Bhiodh iad a' practasadh le buill-airm fhiodha mus gluaiseadh iad gu feadhainn cheart mheatailte.

8. & 9. CLÀRAN CÈIRE AGUS PINN

- B' e *tabula* a bh' air a' chlàr fhiodha le cèir. B' e *stylus* a bh' air an inneal-sgrìobhaidh mheatailte no am peann.
- Bha an ceann biorach den inneal-sgrìobhaidh airson sgrìobhadh anns a' chèir. Bha an ceann rèidh airson sgrìobhadh a dhubhadh às agus a' chèir a dhèanamh rèidh a-rithist.
- Bhiodh iallan leathair a' dol dha na tuill airson dà chlàr a cheangal ri chèile agus seòrsa leabhair a dhèanamh.
- Chleachd na Ròmanaich clàran cèire mar seo airson litrichean a sgrìobhadh, òrdughan agus stiùireadh a thoirt, agus cunntas a thoirt air tachartasan.